

Spielgerät: Seilspiel
Art.-Nr.: 11 5020
Stand: 18.12.15 J.M.

Bemerkungen:

Das Seilspiel ist kein Spielgerät im Sinne der DIN EN 1176

Das Gerät wird in 1 Einzelteil geliefert (+ 2R2 Sockel falls gewünscht) geliefert.

Gesamtgewicht: ~65kg (+ 2 R2 Sockel je 84kg falls gewünscht)

Schwerstes Bauteil: Seilspiel (R2 Sockel falls gewünscht)

Montageaufwand: ca. 4 Monteursunden

Montage mit Fertigbetonsockel:

- Fundamentlöcher nach Plan ausheben
- Untergrund tragfähig und Frostsicher herstellen
- Fertigbetonsockel R2 nach Plan Plan setzen und ausrichten
- Gerät nach Plan aufstellen und ggf. abstützen
- Nach Abbinden des Betons Fundamentlöcher mit Erde verfüllen und lagenweise anstampfen
- Schrauben nochmals kontrollieren und ggf. nachziehen

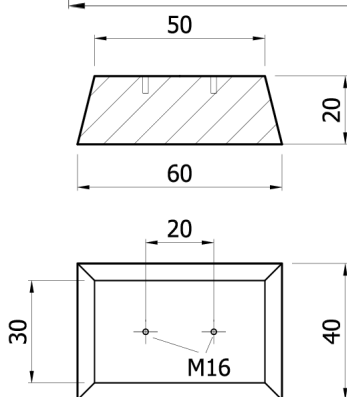
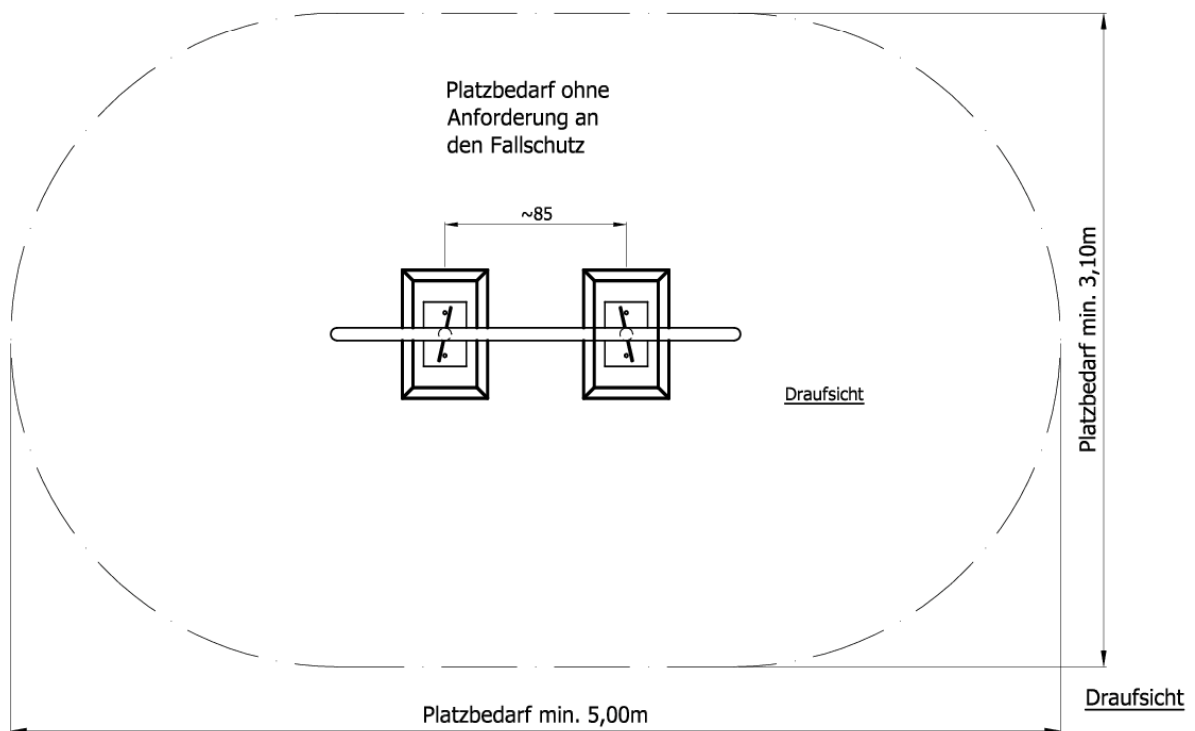
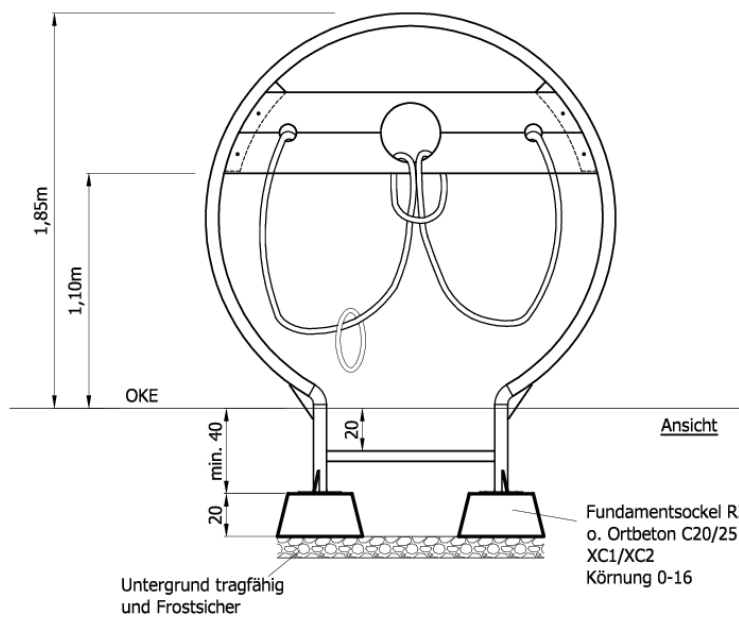
Montage ohne Fertigbetonsockel:

- Fundamentlöcher nach Plan ausheben
- Untergrund tragfähig und Frostsicher herstellen
- Fundament wie R2-Sockel aus Ortbeton C20/25 XC1/XC2 Körnung 0-16 herstellen, Steinschrauben einsetzen und Oberfläche glätten. **Achtung:** Es ist darauf zu achten das der Sitz der Steinschrauben durch ausreichendes Verdichten gewährleistet ist.
- Gerät nach Plan aufstellen und ggf. abstützen
- Nach Abbinden des Betons Fundamentlöcher mit Erde verfüllen und lagenweise anstampfen
- Schrauben nochmals kontrollieren und ggf. nachziehen

Für den Einbau unserer Geräte mit den angegebenen Fundamentgrößen, ist eine Bodenklasse 3-4 erforderlich. (evtl. auch Bodenklasse 1 als Oberboden, sofern dieser nicht zu humushaltig ist).

In jedem Fall muss der Boden tragfähig sein.

Es ist im Fundamentbereich darauf zu achten, dass ein tragfähiger und frostsicherer Unterbau gewährleistet ist.



Fundamentsockel R2
Art-Nr.: 154007R2S
Hülsen M16 + Anker aus Torstahl,
Gewicht: 84 kg

Montageanleitung
Seilspiel
Art.-Nr.: 11 5020